

KODAK PIXPRO C1

DIGITAL CAMERA



Quick Start Guide
 Guide de démarrage rapide
 Guia de início rápido
 Guia de Inicialização rápida
 Schnellstartanleitung
 Краткое руководство
 Üzeme helyezési útmutató
 Guida avvio veloce
 Корица инструкција
 Startvejledning
 Pika-aloitusopas
 Snabbstartsguide

The Kodak trademark, logo and trade dress are used under license from Eastman Kodak Company.

La marque de commerce Kodak, logo et son apparence sont utilisées sous licence Eastman Kodak Company.

A Kodak márkajelzés, embléma és kereskedelmi jelzés használatá a Eastman Kodak Company engedélyével történik.

Il marchio Kodak, logo ed il trade dress Kodak sono usati sotto licenza di Eastman Kodak Company.

La marca, logotipo e a imagen comercial Kodak são usadas sob licença da Eastman Kodak Company.

Die Kodak, das Logo und die Kodak-Markenausstattung werden unter Lizenz von Eastman Kodak Company genutzt.

Товарный знак Kodak, логотип и товарная упаковка используются по лицензии компании Eastman Kodak Company.

A Kodak márkajelzés, embléma és kereskedelmi jelzés használatá a Eastman Kodak Company engedélyével történik.

Il marchio Kodak, logo ed il trade dress Kodak sono usati sotto licenza di Eastman Kodak Company.

Торгова марка Kodak, логотип та фірмовий стиль використовуються за ліцензією Eastman Kodak Company.

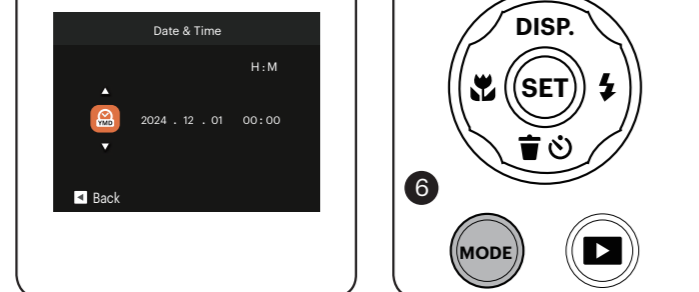
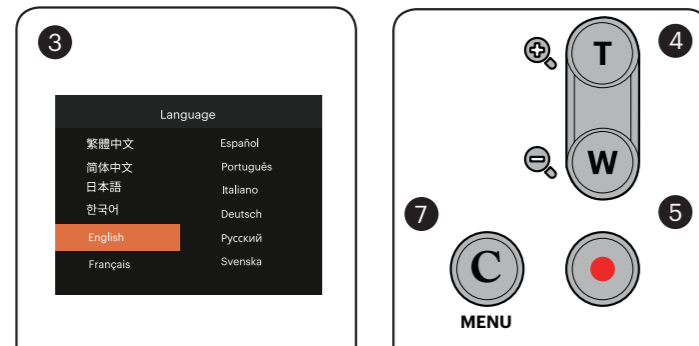
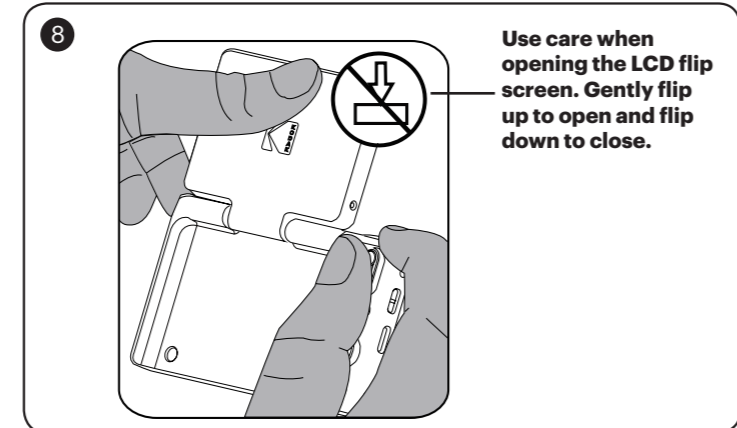
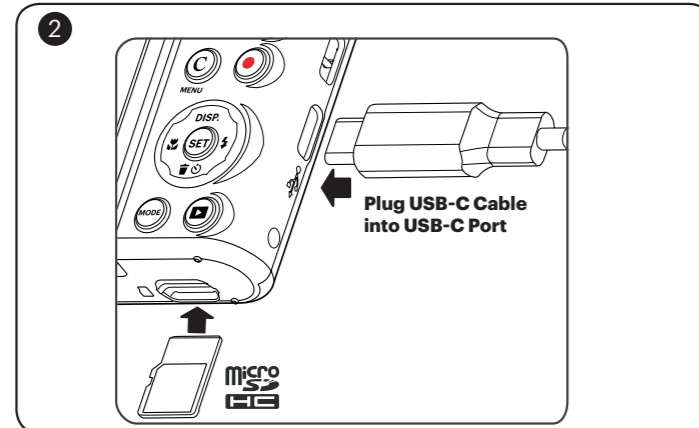
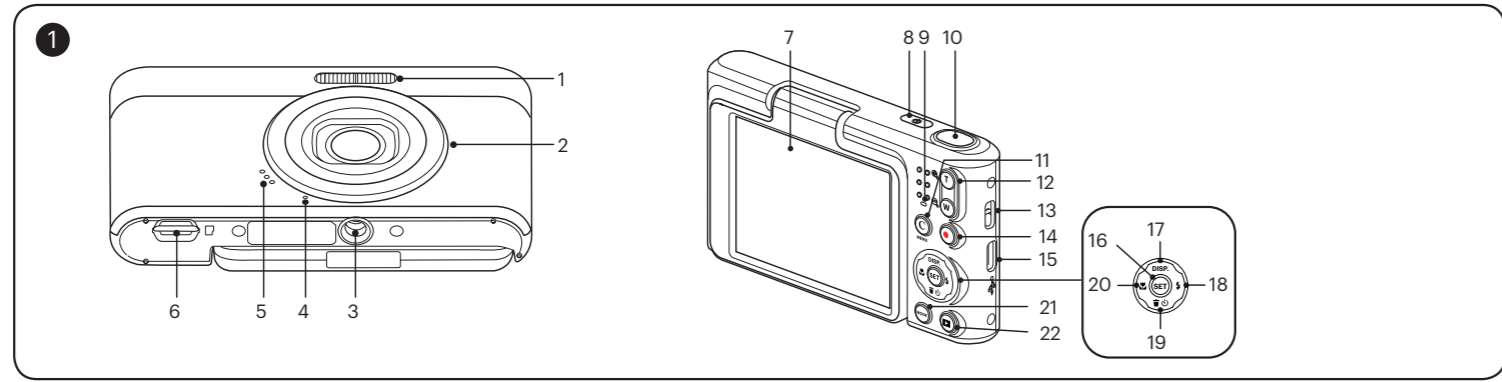
Kodak-varemarker og Kodak-logoet bruges med licens fra Eastman Kodak Company.

Kodakin tavaramerkit, logo ja mallisuojat ovat Eastman Kodak Companyn lisenssin alaisia.

Kodaks varumärke, logotyp och trade dress med licens från Eastman Kodak Company.

© 2024 JK Imaging Ltd. All Rights Reserved.
 JK Imaging Ltd., 14067 Stage Road, Santa Fe Springs, CA 90670 USA
 kodakpixpro.com

CR600080499-0 Printed in Myanmar (Burma)



The detailed Camera User Manual is available online at the website below:
 Le Manuel d'utilisation de l'appareil Photo est disponible dans le site internet suivant:
 El manual de usuario de la cámara se encuentra disponible en el siguiente sitio web:
 O Manual do usuário da Câmera é disponível no site Web abaixo:
 Das Benutzerhandbuch der Kamera ist auf der folgenden Website verfügbar:
 Руководство пользователя камеры размещены на веб-сайте:
 A kamera Felhasználói kézikönyv az alábbi webhelyen található:
 Il manuale dell'utente della fotocamera è disponibile al sito web riportato sotto:
 інструкції до камери користувача доступний на веб-сайті нижче:
 Hele brugsvejledningen til kameraet kan findes online på websiden nedenfor:
 Yksityiskohtainen käyttöohje on saatavilla verkkosivulta alla:
 Den detaljerade användarmanualen för kameran finns tillgänglig online på webbplatsen nedan:



Quick Start Guide

1 Camera View	
1 Flash Lamp	12 Zoom Button
2 Lens	13 Strap Eyelet
3 Tripod Socket	14 Fast Video Recording Button
4 Microphone	15 USB-C Port
5 Speaker	16 SET Button
6 microSD Port	17 [▲ DISP.] Display Button / Arrow Button (Up)
7 Tilt LCD	18 [▶▶] Flash Button / Arrow Button (Right)
8 Power Button	19 [▼▼] Delete Button / Self-Timer Button / Arrow Button (Down)
9 Indicator Lamp	20 [◀◀] Macro Button / Arrow Button (Left)
10 Shutter Button	21 Mode Button
11 [C] C/Menu Button	22 Playback Button

2 Charging the Battery & Inserting the microSD Card
Charging the Battery (figure 2)
 Charge the camera by connecting the camera's USB digital terminal to a power adapter. Charging is finished when the indicator light turns off.
 • Please use a power adapter with output voltage / current: 5V DC / 1.0A or more.
 • It is recommended that you charge the battery periodically (every 6 months when not in use) to maintain its peak performance.
Inserting the microSD Card (figure 2)
 The following types of memory cards (max. 32GB) can be used: microSD/microSDHC memory card.

3 Setting the Language / Date / Time
 1. Press the Power Button to turn the camera on and the language menu will appear. Use the [▲ DISP.] / [▼▼] / [◀◀] / [▶▶] buttons to select a language and press the [C] button to confirm the language.
 2. Use the [▲ DISP.] / [▼▼] / [◀◀] / [▶▶] buttons again to set the date and time and press the [C] button to confirm.

4 Taking a Picture
 1. Hold the camera securely.
 2. Use the Zoom Button to select Tele or Wide position to zoom in or out on your subject.
 3. Press the Shutter Button half way down to focus on the subject. When the focus frame turns green, press the Shutter Button completely down to take your photo.

5 Using the Fast Video Recording Button
 In shooting mode, press the [C] button to begin recording a video. After recording, press the [C] button again to stop recording. The camera will store the video and return to the shooting screen.

6 Using the Mode Button
 This camera provides a convenient Mode Button that allows you to manually switch between different camera settings with ease. Available modes are listed below:

[A] Auto Mode	[K] Children
[P] Program AE	[B] Beach
[L] Landscape	[M] Backlight Portrait
[N] Night Landscape	[V] Movie Mode

7 Using the Menu Button
 ☆ The "C" button is to use the color effect feature.
 You can quickly switch between Retro and Black & White color effects.
 In each mode, press the [C] button to access the "Easy Menu". Press the [▲ DISP.] / [▼▼] buttons to move between options, then press the [C] button to make your selection. Choosing the [C] within this list will provide access to the "Full Menu".

Shooting Mode / Playback Mode	
[C] General Settings	[C] File Settings

8 Tilting LCD (Range of motion approx. 180°)
 Please use caution when opening and closing the tilting LCD screen. Using excessive force or overextending the LCD screen beyond the maximum angle of articulation (approx. 180°) could cause irreparable damage and void your warranty.

Guide de démarrage rapide

1 Vues de l'appareil photo	
1 Flash	12 Bouton de zoom
2 Objectif	13 OEillet de courroie
3 Embase filetée de trépied	14 Bouton d'enregistrement vidéo rapide
4 Micro	15 Port USB-C
5 Haut-parleur	16 Bouton SET
6 Port microSD	17 [▲ DISP.] Bouton Disp (Affich)/Bouton Haut
7 Inclinaison de l'écran LCD	18 [▶▶] Bouton Flash/Bouton Droite
8 Bouton d'alimentation	19 [▼▼] Bouton Supprimer/Bouton Retardateur/Bouton Bas
9 Voyant	20 [◀◀] Bouton Macro/Bouton Gauche
10 Déclencheur	21 Bouton Mode
11 [C] Bouton C/Menu	22 Bouton Lecture

2 Chargement de la batterie et insertion de la carte microSD
Chargement de la batterie (figure 2)
 Chargez l'appareil photo en connectant le port USB de l'appareil photo à un adaptateur secteur. La charge est terminée lorsque le voyant lumineux s'éteint.
 • Veuillez utiliser un adaptateur secteur ayant une tension de sortie/courant: 5V CC/1,0 A ou plus.
 • Pour préserver les performances optimales de la batterie, il est recommandé de la recharger régulièrement, notamment tous les six mois si l'appareil n'est pas utilisé.
Insertion de la carte microSD (figure 2)
 Il est possible d'utiliser les types de cartes mémoire (max. 32GB) suivants: carte mémoire microSD/microSDHC.

3 Régler la langue et la date, l'heure
 1. Appuyez sur le bouton marche pour allumer l'appareil photo. Le menu langue apparaît, utilisez les boutons [▲ DISP.] / [▼▼] / [◀◀] / [▶▶] pour sélectionner la langue, puis appuyez sur le bouton [C] pour confirmer votre choix.
 2. Utilisez à nouveau les boutons [▲ DISP.] / [▼▼] / [◀◀] / [▶▶] pour régler la date et l'heure, appuyez ensuite sur le bouton [C] pour confirmer.

4 Prendre une photo
 1. Maintenez fermement l'appareil photo.
 2. Utilisez le bouton de zooming pour sélectionner les positions tele ou Large pour zoomer en avant ou en arrière sur votre sujet.
 3. Appuyez sur le bouton déclencheur à moitié pour faire la mise au point sur l'objet. Quand la case de mise au point devient verte, appuyez complètement sur le bouton déclencheur pour prendre la photo.

5 Utilisation des bouton d'enregistrement vidéo rapide
 En mode de prise de vue, appuyez sur le bouton [C] pour commencer à enregistrer une vidéo. Après l'enregistrement, appuyez sur le bouton [C] pour arrêter l'enregistrement. L'appareil photo va stocker la vidéo et retourner à l'écran de prise de vue.

6 Utilisation du bouton mode
 L'appareil photo de offre un bouton mode très pratique qui vous permet de passer d'un mode à l'autre aisément. Tous les modes disponibles sont listés comme suit:

[A] Mode auto	[K] Enfants
[P] Programme AE	[B] Plage
[L] Paysage	[M] Portrait en contre-jour
[N] Paysage de nuit	[V] Mode film

7 Utilisation des bouton menu
 ☆ Le bouton "C" permet d'activer la fonction d'effets de couleur.
 Vous pouvez rapidement basculer entre les effets de couleur rétro et noir et blanc.
 En chaque mode, appuyez sur le bouton [C] pour accéder au "Menu Facile". Appuyez sur le bouton [▲ DISP.] / [▼▼] pour déplacer parmi les options, puis appuyez sur le bouton [C] pour faire une décision. Choisissant [C] dans cette liste va fournir l'accès au "Menu Complet".

Prise de Vue Mode / Mode de Lecture	
[C] Réglages générale	[C] Réglages de fichiers

8 Écran LCD inclinable (mouvement d'environ 180°)
 Manipulez l'écran LCD inclinable avec précaution lors de son ouverture ou de sa fermeture. Une force excessive ou une extension au-delà de l'angle maximal (environ 180°) pourrait entraîner des dommages irréversibles et annuler la garantie de l'appareil.

Guía de inicio rápido

1 Vistas de la Cámara	
1 Lámpara de flash	12 Botón de Zoom
2 Objetivo	13 Ojal para correa
3 Rosca de trípode	14 Botón de grabación rápida de vídeo
4 Micrófono	15 Puerto USB-C
5 Altavoz	16 Botón SET
6 Puerto microSD	17 [▲ DISP.] Botón de disparo/Botón de flecha (arriba)
7 LCD inclinable verticalmente	18 [▶▶] Botón de flash/Botón de flecha (derecha)
8 Botón de encendido	19 [▼▼] Botón Eliminar/Botón de temporizador automático/Botón de flecha (abajo)
9 Indicador de luz	20 [◀◀] Botón de macro/Botón de flecha (izquierda)
10 Botón del obturador	21 Botón de modo
11 [C] Botón de C/menú	22 Botón de reproducción

2 Carga de la batería e inserción de la tarjeta microSD
Carga de la batería (figura 2)
 Cargue el cámara conectando el puerto USB del cámara a un adaptador de corriente. La carga está completa cuando el indicador se apaga.
 • Utilice un adaptador de corriente con una salida de voltaje/corriente: 5V DC/1,0 A o más.
 • Se recomienda cargar la batería de forma periódica (cada 6 meses cuando no se esté en usando) para mantener su máximo rendimiento.
Inserción de la tarjeta microSD (figura 2)
 Puede utilizar los siguientes tipos de tarjetas de memoria (max. 32GB): tarjeta de memoria microSD/microSDHC.

3 Configuración idioma/fecha/hora
 1. Oprima el botón power para encender la cámara, aparecerá el menú de idioma. Utilice las teclas [▲ DISP.] / [▼▼] / [◀◀] / [▶▶] para seleccionar un idioma, pulse el botón [C] para confirmarlo.
 2. Pulse [▲ DISP.] / [▼▼] / [◀◀] / [▶▶] de nuevo para configurar la fecha y la hora, pulse el botón [C] para confirmar.

4 Como Tomar una fotografía
 1. Sostenga la cámara con firmeza.
 2. Utilice el botón de zoom para seleccionar las posiciones Tele o Wide, para acercar o alejar el objeto.
 3. Presione el botón disparador a medio camino para focalizar el tema. Cuando la caja de focalización se torna verde, presione el botón disparador completamente hacia abajo para tomar la fotografía.

5 Utilización del botón de grabación rápida de vídeo
 En el modo de disparo, presione el botón [C] para empezar a grabar un vídeo. Después de grabar, presione el botón [C] de nuevo para dejar de grabar. La cámara guardará el vídeo y regresará a la pantalla de disparo.

6 Utilización del botón de modo
 La cámara de cuenta con un práctico botón de modo que le permite cambiar entre distintos modos fácilmente. Todos los modos disponibles son los siguientes:

[A] Modo automático	[K] Niños
[P] Programa AE	[B] Playa
[L] Paisaje	[M] Retrato a contraluz
[N] Paisaje nocturno	[V] Modo de película

7 Utilización del botón de menú
 ☆ El botón "C" sirve para utilizar la función de efectos de color.
 Puede alternar rápidamente entre los efectos de color retro y blanco y negro.
 En cada modo, presione el botón [C] para acceder al "Menú fácil". Presione los botones [▲ DISP.] / [▼▼] para mover entre opciones, em seguida presione o botón [C] para hacer una selección. El elegir [C] dentro de esta lista le permitirá un acceso al "Menú completo".

Modo de Disparo / Modo de Reproducción	
[C] Configuraciones generales	[C] Configuraciones de archivo

8 LCD inclinable verticalmente (rango de movimiento de aprox. 180°)
 Tenga cuidado al abrir y cerrar la pantalla LCD inclinable verticalmente. Usar una fuerza excesiva o extender la pantalla LCD más allá del ángulo máximo de articulación (aprox. 180°) podría causar daños irreparables y anular la garantía.

Guia de Inicialização rápida

1 Vistas da câmera	
1 Lâmpada do flash	12 Botão de zoom
2 Lente	13 Orifício da correia
3 Rosca para tripé	14 Botão de gravação de vídeo rápida
4 Microfone	15 Porta USB-C
5 Altifalante	16 Botão SET
6 Porta microSD	17 [▲ DISP.] Botão disp/Botão direcional (Cima)
7 Inclinac LCD	18 [▶▶] Botão de flash/Botão direcional (Direita)
8 Botão de alimentação	19 [▼▼] Botão Eliminar/Botão de temporizador/Botão direcional (Baixo)
9 Lâmpada indicadora	20 [◀◀] Botão de macro/Botão direcional (Esquerda)
10 Botão de obturador	21 Modostaste
11 [C] Botão C/Menu	22 Botão de reprodução

2 Carregar a bateria e introduzir o cartão microSD
Carregar a bateria (figura 2)
 Carregue a câmera ligando o terminal digital USB da câmera a um adaptador de corrente. O carregamento está concluído quando o indicador luminoso apaga.
 • Utilize um adaptador de corrente com tensão/corrente de saída: 5V DC/1,0 A ou superior.
 • Recomendamos que carregue a bateria periodicamente (a cada 6 meses se não a utilizar) para manter o seu desempenho de pico.
Introduzir o cartão microSD (figura 2)
 Podem ser utilizados os seguintes tipos de cartões de memória (máx. 32 GB): Cartão de memória microSD/microSDHC.

3 Definir a Idioma/Data/Hours
 1. Prima o botão de alimentação para ligar a câmera. O menu Language (Idioma) é mostrado, use os botões [▲ DISP.] / [▼▼] / [◀◀] / [▶▶] para seleccionar um idioma, de seguida prima o botão [C] para confirmar o idioma escolhido.
 2. Use os botões [▲ DISP.] / [▼▼] / [◀◀] / [▶▶] para definir a data e a hora e prima o botão [C] para confirmar.

4 Tirar fotos
 1. Segure firmemente na câmera.
 2. Utilize a botão de zoom para seleccionar as posições Tele ou Wide para aproximar ou afastar o tema.
 3. Pressione o botão disparador a meio caminho para focalizar o tema. Quando a caixa de focalização se tornar verde, pressione o botão disparador completamente para baixo para tirar a fotografia.

5 Usando o botão de gravação de vídeo rápida
 No modo disparo, pressione o botão [C] para começar gravando um vídeo. Após gravar, pressione o botão [C] de novo para parar a gravação. A câmera armazenará o vídeo e regressa à tela de filmagem.

6 Usando o botão modo
 A câmera inclui um conveniente botão modo que lhe permite alternar facilmente entre os diferentes modos de funcionamento. Todos os modos disponíveis estão listados em baixo:

[A] Modo Auto	[K] Crianças
[P] Exposição Automática	[B] Banco
[L] Paisagem	[M] Retrato de luz de fundo
[N] Paisagem Nocturna	[V] Modo de Filme

7 Usando o botão menu
 ☆ O botão "C" serve para utilizar a funcionalidade de efeito de cor.
 Pode alternar rapidamente entre os efeitos de cor Retro e Preto e Branco.
 Em cada modo, pressione o botão [C] para acessar ao "Menu fácil". Pressione os botões [▲ DISP.] / [▼▼] para mover entre opções, em seguida pressione o botão [C] para selecionar. Escolhendo o [C] dentro dessa lista fornecerá acesso ao "Menu completo".

Modo Disparo / Modo Reprodução	
[C] Configurações Gerais	[C] Configurações de Arquivo

8 LCD basculante (alcance de movimento de aprox. 180°)
 Tenha cuidado ao abrir e fechar o ecrã LCD basculante. A aplicação de força excessiva ou a extensão excessiva do ecrã LCD para além do ângulo máximo de articulação (aprox. 180°) pode causar danos irreparáveis e anular a garantia.

Schnellstartanleitung

1 Kamera-Ansichten	
1 Blitz	12 Zoomtaste
2 Objektiv	13 Trageriemenöse
3 Stativgewinde	14 Videoschnellaufnahme-Taste
4 Mikrofon	15 USB-C-Anschluss
5 Lautsprecher	16 SET-Taste
6 microSD-Anschluss	17 [▲ DISP.] Display-Taste/Aufwärtstaste
7 LCD-Bildschirm neigen	18 [▶▶] Blitz-Taste/Rechtstaste
8 Ein-/Austaste	19 [▼▼] Löschen-Taste/Selbstauslöser-Taste/Abwärtstaste
9 Ladekontrolllampe	20 [◀◀] Makro-Taste/Linkstaste
10 Auslöser	21 Modustaste
11 [C] C/Menütaste	22 Wiedergabetaste

2 Laden des Akkus und Einsetzen der microSD-Karte
Laden des Akkus (Abbildung 2)
 Laden Sie den Digitalkamera, indem Sie den USB-Anschluss des Digitalkamera mit einem Netzadapter verbinden.
 Das Laden ist abgeschlossen, wenn die Kontrolllampe erlischt.
 • Bitte ein Netzadapterprodukt mit einer Ausgangsspannung /Stromstärke von: 5V DC / 1,0 A oder mehr.
 • Es wird empfohlen, den Akku regelmäßig aufzuladen (alle 6 Monate, wenn er nicht verwendet wird), um seine Spitzenleistung aufrechtzuerhalten.
Einsetzen der microSD-Karte (Abbildung 2)
 Die folgenden Arten von Speicherkarten (max. 32GB) können verwendet werden: microSD/microSDHC Speicherkarte.

3 Einstellen von Sprache/Datum/Zeit
 1. Wählen Sie die Kamera mit der Ein-/Austaste ein; das Sprachen-Menü wird angezeigt. Wählen Sie die gewünschte Sprache mit den [▲ DISP.] / [▼▼] / [◀◀] / [▶▶], bestätigen Sie Ihre Auswahl anschließend mit der [C]-Taste.
 2. Stellen Sie Datum und Uhrzeit mit den [▲ DISP.] / [▼▼] / [◀◀] / [▶▶] ein, drücken Sie die [C]-Taste zur Bestätigung.

4 Foto aufnehmen
 1. Halten Sie die Kamera richtig.
 2. Verwenden Sie den Zoomtaste, um Tele- oder Wide-Positionen zu wählen und Ihr Ziel zu vergrößern oder zu verkleinern.
 3. Drücken Sie den Auslöser zum Scharfstellen des Motivs halb hinab. Wenn sich der Fokusrahmen grün färbt, drücken Sie den Auslöser zum Aufnehmen des Fotos ganz hinab.

5 Verwendung der Video-Schnellaufnahmetaste
 Im Aufnahme-modus, drücken Sie die [C]-Taste zur Aufnahme eines Videos. Nach der Aufnahme, drücken Sie die [C]-Taste erneut, um die Aufnahme zu stoppen. Die Kamera wird das Video speichern und zum Aufnahmebildschirm zurückkehren.

6 Verwendung der Modustaste
 Ihre Digitalkamera verfügt über eine praktische Modustaste, mit der Sie zwischen verschiedenen Aufnahme-modi bequem wechseln können. Alle verfügbaren Modi sind im Folgenden aufgelistet:

[A] Auto-Modus	[K] Kinder
[P] Programm-AE	[B] Strand
[L] Landschaft	[M] Hintergrundbeleuchtung Porträt
[N] Nachtlanschaft	[V] Filmmodus

7 Verwendung der Menütafel
 ☆ Die Schaltfläche „C“ dient zur Verwendung der Farbeffektfunktion.
 Sie können schnell zwischen Retro- und Schwarzweiß-Farbefekten wechseln.
 In jedem Modus, drücken Sie [C]-Taste, um auf "Einfaches Menü" zu zugreifen. Drücken Sie [▲ DISP.] / [▼▼] -Tasten, um unter den Optionen zu bewegen, und dann drücken Sie [C]-Taste, um eine Auswahl zu machen. Auswahl von [C] in dieser Liste wird den Zugriff auf "Volles Menü" bieten:

Aufnahmemodus / Wiedergabemodus	
[C] Allgemeine Einstellungen	[C] Dateieinstellungen

8 Neigbarer LCD-Bildschirm (Bewegungsbereich ca. 180°)
 Seien Sie beim Öffnen und Schließen des neigbaren LCD-Bildschirms vorsichtig. Die Anwendung übermäßiger Kraft oder eine Neigung des LCD-Bildschirms über den maximalen Schwenkwinkel (ca. 180°) hinaus kann zu irreparablen Schäden und zum Erlöschen Ihrer Garantie führen.

Краткое руководство

1 Внешний вид

1	Фотовспышка	12	Кнопки масштабирования
2	Объектив	13	Ушко для ремешка
3	Гнездо для штатива	14	Кнопка быстрой видеозаписи
4	Микрофон	15	USB-C порт
5	Динамик	16	Кнопка SET
6	МикроSD порт	17	[▲ DISP.] Кнопка дисплея/ Кнопка со стрелкой (вверх)
7	Наклонить ЖК-дисплей	18	[▶ ⚡] Кнопка вспышки/Кнопка со стрелкой (вправо)
8	Кнопка питания	19	[▼ ▢ ⊕] Кнопка удаления/Кнопка автоспуска/ Кнопка со стрелкой (вниз)
9	Световой индикатор	20	[◀ ⚡] Кнопка макросъемки/ Кнопка со стрелкой (влево)
10	Кнопка спуска затвора	21	Кнопка «Режим»
11	[Ⓢ] Кнопка «C/Меню»	22	Кнопка просмотра

2 Зарядка аккумулятора и установка карты microSD

■ Зарядка аккумулятора (рисунок 2)

- Зарядите камеру, подключив цифровой терминал USB камере к сетевому адаптеру питания.
- Зарядка завершена, когда индикаторная лампа погаснет.
 - Используйте сетевой адаптер с выходным напряжением 5 В постоянного тока 1,0 А или более.
 - Рекомендуется периодически заряжать аккумулятор (1 раз в 6 месяцев, если он не используется) для поддержания его максимальной производительности.

■ Установка карты microSD (рисунок 2)

Можно использовать следующие типы карт памяти (независимо от емкости): карта памяти microSD/microSDHC.

3 Установка языка/даты/времени

- Нажмите кнопку кнопки питания для включения камеры, после чего появится меню языка. С помощью кнопки [**▲ DISP.**], [**▼ ▢ ⊕**], [**◀ ⚡**], [**▶ ⚡**] выберите язык, затем нажмите кнопку для подтверждения выбора языка.
- С помощью кнопок [**▲ DISP.**], [**▼ ▢ ⊕**], [**◀ ⚡**], [**▶ ⚡**] установите время, затем нажмите кнопку для подтверждения.

4 Сделать фотографии

- Надежно держите камеру.
- Для увеличения или уменьшения объекта съемки нажмите кнопки масштабирования дальней съемки (T) или ближней съемки (W) для отдаления или приближения.
- Нажмите спусковую кнопку затвора наполовину для фокусировки на объекте съемки. Когда цвет рамки фокусировки изменится на зеленый, нажмите спусковую кнопку до упора, чтобы сделать снимок.

5 Использование кнопки быстрой видеозаписи

В режиме съемки нажмите на кнопку , чтобы начать видеозапись. После окончания записи нажмите кнопку еще раз для остановки записи. Камера сохранит видео и вернется на экран съемки.

6 Использование кнопки «Режим»

В камере используется удобная кнопка переключения режимов, которое позволяет легко переключать различные режимы. Все доступные режимы перечислены ниже:

	Авто. мод		Гыермекэ
	Program AE		Tengerpart
	Тэйжкэ		Háttérvilágítású portré
	Эйszakái тэйжкэ		Film mód
	Ночной пейзаж		Режим кино

7 Использование кнопки меню

★ Кнопка "C" предназначена для активации цветowych эффектов. Вы можете выбрать переключаться между Retro и Черно-белым цветовыми эффектами.

В каждом режиме нажмите кнопку для входа в "Простое меню". Нажмите кнопки [**▲ DISP.**], [**▼ ▢ ⊕**] для перемещения между опциями, затем нажмите кнопку , чтобы сделать выбор. Выбор в данном перечне даёт доступ к "Полному меню":

Режиме Съёмки / Режиме Воспроизведения	
	Общие настройки
	Настройки файла

8 Наклонный ЖК-дисплей (угол наклона до 180°).

Будьте осторожны при открытии и закрытии наклонного ЖК-дисплея. Использование чрезмерной силы или попытка его поворота за пределы максимально допустимого угла (до 180°) могут привести к его повреждению и аннулированию гарантии.

Üzembe helyezési útmutató

1 Fényképezőgép nézetei

1	Vakulámpa	12	Nagyítás gomb
2	Lencse	13	Csuklı szíj bújtató
3	Fényképezőgép-állvány foglalat	14	Videó gyors rögzítése gomb
4	Mikrofon	15	USB-C port
5	Hangszóró	16	SET gomb
6	microSD Port	17	[▲ DISP.] Kнопка дисплея/ Kнопка со стрелкой (вверх)
7	LCD döntése	18	[▶ ⚡] Vaku gomb/Nyílógomb (Jobbra)
8	Ki / Be gomb	19	[▼ ▢ ⊕] Törlés gomb/Űnkíoldó gomb/Nyílógomb (Le)
9	Visszajelző	20	[◀ ⚡] Makró gomb/Nyílógomb (Balra)
10	Zárkíoldó gomb	21	Mód gomb
11	[Ⓢ] C/Menu gomb	22	Visszajelzés gomb

2 Akkumulátor töltése és a microSD-kártya behelyezése

■ Akkumulátor töltése (2. ábra)

- Töltse fel a kamerát: csatlakoztassa a kamera-USB digitális terminált az adapterhez. Ha a jelzőfény kialudt, akkor a feltöltés befejeződött.
- Kérjük, használjon 5V DC vagy magasabb kimeneti feszültségű és 1.0 A vagy magasabb kimeneti áramerősségű adaptert.
 - Javasoljuk, hogy időnként (6 havonta, ha nem használja) töltse fel az akkumulátort, hogy megőrizze a termék maximális teljesítményét.

■ A microSD-kártya behelyezése (2. ábra)

Az alábbi típusú memóriakártyák (max. 32 GB) használhatók: microSD/microSDHC memóriakártya.

3 Nyelv/dátum/idő/ beállítás

- Nyomja meg az Áram gomb a fényképezőgép bekapcsolásához, amire a nyelv menü jelenik meg. Használja a [**▲ DISP.**]/[**▼ ▢ ⊕**]/[**◀ ⚡**]/[**▶ ⚡**] gombokat a nyelv kiválasztásához, majd a gombbal erősítse azt meg.
- Használja a [**▲ DISP.**]/[**▼ ▢ ⊕**]/[**◀ ⚡**]/[**▶ ⚡**] gombokat a pontos idő és a dátum megadásához, majd a gombbal erősítse azt meg.

4 Felvétel készítése

- Tartsa a kamerát biztos kézzel.
- Használja a nagyítás gomb, hogy a teleobjektív vagy a nagyítószögű pozíciót választhassa, így a zárthatja vagy kicsinyítheti a tárgyat.
- Félg nyomja meg a zárkíoldó gombot a témára élesítéshez. Ha a fókuszkeret zöld színűre változik, nyomja le teljesen a zárkíoldó gombot a felvétel elkészítéséhez.

5 A videó gyors rögzítése gomb használata

Felvételi módban nyomja meg a gombot a videófelvétel elindításához. A felvétel után újra nyomja le a gombot a felvétel leállításához. A kamera elemeni a videót és visszatér a felvételi képernyőre.

6 A mód gomb használata

A fényképezőgép rendelkezik egy kényelmes Módgombbal, amellyel egyszerűen választhat a különböző üzemmódok között. A rendelkezésre álló üzemmódok a következők:

	Auto. mód		Gыермекэ
	Program AE		Tengerpart
	Tájkép		Háttérvilágítású portré
	Éjszakai tájkép		Film mód

7 A menü gomb használata

★ A „C” gomb megnyomásával használhatja a színeffekteket. Gyorsan válthat a Retro és a Black & White színeffekték közt.

Minden egyes módban, nyomja meg a gombot az "Egyszerű menü" eléréséhez. Az opciók közti mozgáshoz nyomja meg a [**▲ DISP.**]/[**▼ ▢ ⊕**] gombot, majd a kijelöléshez a gombot. Ebben a listában a/z kiválasztásával hozzáférhet a "Teljes menü"-höz:

Felvételi Mód / Visszajelzési Mód	
	Általános beállítások
	Fájl beállítások

8 LCD döntése (mozgástartomány: kb. 180°)

Kérjük, járjon el óvatosan az LCD-képernyő döntésekor és visszaállításakor. A maximális dőlésszögét (kb. 180°) meghaladó erőszakos feszítés, hajlítás javíthatatlan károsodást és a garancia elvesztését vonhatja maga után.

Guida avvio veloce

1 Vedute della fotocamera

1	Lampada Flash	12	Pulsante Zoom
2	Lente	13	Aggancio Tracolla
3	Innesto Trippiede	14	Tasto di Registrazione Rapida Video
4	Microfono	15	Porta USB-C
5	Altoparlante	16	Tasto SET
6	Porta microSD	17	[▲ DISP.] Tasto Disp/Tasto Freccia (su)
7	Pannello LCD inclinabile	18	[▶ ⚡] Tasto Flash/Tasto Freccia (destr)
8	Tasto Alimentazione	19	[▼ ▢ ⊕] Tasto Elimina/Tasto Autoscatto/Tasto Freccia (giù)
9	Spia indicatore	20	[◀ ⚡] Tasto Macro/Tasto Freccia (sinistro)
10	Tasto Otturatore	21	Mód gomb
11	[Ⓢ] Pulsante C/Menu	22	Tasto Riproduzione

2 Ricarica della batteria e inserimento della scheda microSD

■ Ricarica della batteria (figura 2)

- Caricare il fotomacera collegando il terminale digitale USB del fotomacera a un adattatore di alimentazione. La carica è completa quando la luce indicatrice si spegne.
- Si prega di utilizzare un adattatore di alimentazione con tensione/corrente di uscita: 5V CC/1,0 A o superiore.
 - Si consiglia di ricaricare la batteria periodicamente (ogni 6 mesi se la fotomacera non è in uso) per mantenerne le prestazioni.

■ Inserimento della scheda microSD (figura 2)

È possibile utilizzare i seguenti tipi di schede di memoria (indipendentemente dalla capacità): scheda di memoria microSD/microSDHC.

3 Impostazione di Lingua/Data/Ora

- Premere il tasto power per accendere la fotocamera, usare i tasti [**▲ DISP.**]/[**▼ ▢ ⊕**]/[**◀ ⚡**]/[**▶ ⚡**] per selezionare la lingua, quindi premere il tasto per confermare.
- Usare di nuovo i tasti [**▲ DISP.**]/[**▼ ▢ ⊕**]/[**◀ ⚡**]/[**▶ ⚡**] per selezionare la data e l'ora, quindi premere il tasto per confermare.

4 Fotograferare

- Tenere saldamente la fotocamera.
- Utilizzare il pulsante zoom per selezionare le posizioni Tele o Wide, per ingrandire o rimpicciolire il vostro oggetto.
- Seguire una mezza pressione del tasto otturatore per mettere a fuoco il soggetto. Quando la cornice di fuoco diventa di colore verde, premere completamente il tasto otturatore per acquisire la foto.

5 Usare il tasto di registrazione rapida video

In modalità scatto, premere il tasto per iniziare la registrazione di un video. Dopo che la registrazione è terminata, premere nuovamente il tasto per interrompere la registrazione. La fotocamera memorizzerà il video e tornerà alla schermata di ripresa.

6 Utilizzo del pulsante modalità

La fotocamera fornisce un pulsante modalità conveniente che vi permette di passare facilmente tra le modalità differenti. Tutte le modalità disponibili sono elencate come segue:

	Modalità Auto		Bambini
	AE programmata		Spiaggia
	Paesaggio		Ritratto in controluce
	Paesaggio notturno		Modalità Film

7 Usare il pulsante menu

★ Il pulsante "C" consente di utilizzare la funzione di effetto colore. È possibile passare rapidamente dall'effetto colore Retro a Bianco e nero o viceversa.

In ogni modo, premere il tasto per accedere al "Menu Facile". Premere il tasto [**▲ DISP.**]/[**▼ ▢ ⊕**] per spostare tra le opzioni, quindi premere il tasto per fare una selezione. Scelta del all'interno di questa lista sarà fornire l'accesso al "Menu Completo":

Modalità Scatto / Modalità Riproduzione	
	Impostazioni generali
	Impostazioni del file

8 Inclinazione del pannello LCD (angolo massimo di circa 180°)

Prestare attenzione quando si apre o chiude il pannello LCD inclinabile. L'uso di una forza eccessiva o l'inclinazione del pannello oltre l'angolo massimo (circa 180°) potrebbero causare danni irreparabili e invalidare la garanzia.

Kortka instrukcija

1 Ogled kameri

1	Spalah	12	Kнопка трансфокатора
2	Објектив	13	Кріплення для ремінця
3	Гніздо штатива	14	Кнопка прискореного відеозапису
4	Мікрофон	15	USB-C порт
5	Гучномовець	16	SET Кнопка "Налаштування"
6	МікроSD порт	17	[▲ DISP.] Кнопка "Дисплей"/Кнопка "Вгору"
7	Нахил РК-дисплея	18	[▶ ⚡] Кнопка спалаху/Кнопка "Праворуч"
8	Кнопка живлення	19	[▼ ▢ ⊕] Кнопка видалення/Кнопка "Автоспуск"/Кнопка "Вниз"
9	Індикація стану	20	[◀ ⚡] Кнопка "Макро"/Кнопка "Ліворуч"
10	Спускова кнопка затвора	21	Кнопка режиму
11	[Ⓢ] Кнопка "C/Меню"	22	Кнопка перегляду

2 Заряджання акумулятора та встановлення карти пам'яті microSD

■ Заряджання акумулятора (Мал. 2)

- Заряджайте камеру, під'єднавши цифровий роз'єм USB до адаптера живлення камери. Індикатор згасає коли заряджання завершено.
- Будь ласка, використовуйте адаптер живлення з вихідною напругою / струмом: 5В пост. струму / 1,0 А або більше.
 - Рекомендується періодично заряджати акумулятор (кожні 6 місяців, якщо він не використовується), щоб підтримувати його максимальну продуктивність.

■ Вставлення карти microSD (Мал. 2)

Можна використовувати наступні типи карт пам'яті (макс. 32 GB): карта пам'яті microSD/microSDHC.

3 Налаштування мови/дати/часу

- Ввімкніть камеру натиснувши кнопку живлення і меню вибору мови з'явиться. Використовуючи кнопки переміщення [**▲ DISP.**]/[**▼ ▢ ⊕**]/[**◀ ⚡**]/[**▶ ⚡**] виберіть мову, потім натисніть кнопку для підтвердження вибору.
- За допомогою тих же кнопок [**▲ DISP.**]/[**▼ ▢ ⊕**]/[**◀ ⚡**]/[**▶ ⚡**] встановіть дату та час, і натисніть кнопку для підтвердження вибору.

4 Фотографування

- Тримайте камеру міцно.
- Використовуючи кнопку трансфокатора для перемикання до телефону камери (T) або ширококутному положенні (W), ви можете збільшити або зменшити масштаб об'єктів, які ви хочете.
- Натисніть спускову кнопку затвора до половини, щоб сфокусуватися на об'єкті зйомки. Коли прямокутник фокусування на дисплеї стане зеленим, дотисніть спускову кнопку затвора до кінця для фотографування.

5 Використання кнопки прискореного відеозапису

У режимі зйомки натисніть кнопку , щоб почати запис відео. Після запису, натисніть кнопку , щоб зупинити запис. Камера збереже відео і повернуться до екрану зйомки.

6 Використання кнопки режимів

Камера обладнана зручною кнопкою режимів, що дозволяє з легкістю перемикатися між різними режимами вручну. Доступні режими перелічені нижче:

	Автоматичний режим		Діти
	Програмний режим		Берн
	Пейзаж		Странд
	Нічний пейзаж		Портрет мед багруднобелынь
			Філімтістанд

7 Використання кнопки меню

★ Кнопка «С» - для використання функц кольорового ефекту. Ви можете швидко перемикатися між ретро і чорно-білими кольоровими ефектами.

У кожному методі, натискуйте кнопку, щоб звернутися до "Easy Menu". Натискуйте [**▲ DISP.**]/[**▼ ▢ ⊕**] кнопки, щоб зробити серед вибору, потім натискуйте кнопку , щоб зробити видлення. Вибираючи усередині цей список забезпечить доступ до "Full Menu":

Режим Зйомки / Режим Відтворення	
	загальні установка
	установка файлу

8 Нахил РК-дисплея (діапазон руху прибл. 180°)

Будь ласка, будьте обережні, відкриваючи та закриваючи нахилений РК-екран. Застосування надмірної сили або витягування РК-екрану за межі максимального кута повороту (приблизно 180°) може призвести до непоправного пошкодження та анулювання гарантії.

Startvejledning

1 Kameraet set fra forskellige sider

1	Flash	12	Zoom-knap
2	Objektiv	13	Øje til rem
3	Gevind til stativ	14	Knap til hurtig videooptagelse
4	Mikrofoner	15	USB-C-port
5	Højttaler	16	Indstillingsknap
6	microSD-port	17	[▲ DISP.] Skærm-knap/Op-knap
7	Vip LCD	18	[▶ ⚡] Flash-knap/Højre-knap
8	Tænd/sluk-knap	19	[▼ ▢ ⊕] Slet-knap/Selvulserknap/Ned-knap
9	Lysindikator	20	[◀ ⚡] Makro-knap/Venstre-knap
10	Udløserknap	21	Funktionsknap
11	[Ⓢ] C/Menu-knap	22	Afspilningsknap

2 Oplad batteriet og sæt microSD-kortet i

■ Opladning af batteriet (figur 2)

- Lad kameraet op ved at slutte kameraets digitale USB-stik til en strømadapter. Opladningen er færdig, når indikatorlyset slukkes.
- Brug en strømadapter med udgangsspænding/strøm: 5V DC / 1,0 A eller mere.
 - For at bevare batteriets ydeevne anbefales det, at du lader det op med jævne mellemrum (hver 6. måned, hvis det ikke bruges).

■ Isætning af microSD-kortet (figur 2)

Følgende typer af hukommelseskort (maks. 32 GB) kan bruges: hukommelseskort af typen microSD/microSDHC.

3 Indstilling af sprog/dato/tid

- Tryk på tænd/sluk-knappen, for at tænde kameraet, hvorefter sprogmenuen vises. Brug knapperne [**▲ DISP.**]/[**▼ ▢ ⊕**]/[**◀ ⚡**]/[**▶ ⚡**] til, at vælge det ønskede sprog og tryk på knappen for, at bekræfte sprogvælget.
- Brug knapperne [**▲ DISP.**]/[**▼ ▢ ⊕**]/[**◀ ⚡**]/[**▶ ⚡**] til, at indstille dato og klokkeslæt. Tryk på knappen igen, for at bekræfte.

4 Sådan tager du et billede

- Hold kameraet ordentligt.
- Brug zoomknap til at vælge mellem tele- og vidvinkel, for at zoome ind og ud på motivet.
- Tryk udløserknappen halvvej ned, for at fokusere på motivet. Når fokusrammen bliver grøn, skal du trykke udløserknappen helt ned, for at tage billedet.

5 Brug af knappen til hurtig videooptagelse

Sæt kameraet på optagelsesfunktionen, og tryk på knappen for at starte en videooptagelse. Efter optagelsen skal du trykke på knappen igen, for at stoppe optagelsen. Kameraet gemmer videoen på SD-kortet, hvorefter det går tilbage til optageskærmen.

6 Brug af funktionsknap

Kameraet har en praktisk funktionsknap, der bruges til at skifte mellem de forskellige kamerainstillinger. Funktionerne, der kan vælges mellem, kan ses nedenfor:

	Auto		Børn
	Program AE		Strand
	Landskab		Portræt med baggrundsbelysning
	Nat landskab		Filmtilstand

7 Sådan bruges Menu-knappen

★ Knappen "C" bruges til at anvende funktionen for farveeffekt. Du kan hurtigt skifte mellem farveeffekterne Retro og Sort/hvid.

"Nem-menuen" kan åbnes på alle funktionerne ved, at trykke på knappen . Brug knapperne [**▲ DISP.**]/[**▼ ▢ ⊕**] til, at skifte mellem punkterne, og tryk derefter på knappen for at vælge et punkt. Hvis du vælger på denne liste, åbnes "Hele menuen":

Optagelsesfunktion / Afspilningsfunktion	
	Generelle indstillinger
	Filindstillinger

8 Vippende LCD (bevægelsesområde ca. 180°)

Udvis forsigtighed, når du åbner og lukker den vipbare LCD-skærm. Hvis du bruger for meget kraft eller trækker LCD-sk