

FR

Farming Vehicle Control System
pour Windows® PC

Mode d'emploi

Nous vous remercions d'avoir acheté ce produit.

Veuillez lire attentivement les instructions avant d'en commencer l'utilisation.

Après avoir lu le mode d'emploi, veuillez le conserver à portée de main pour toute future référence.



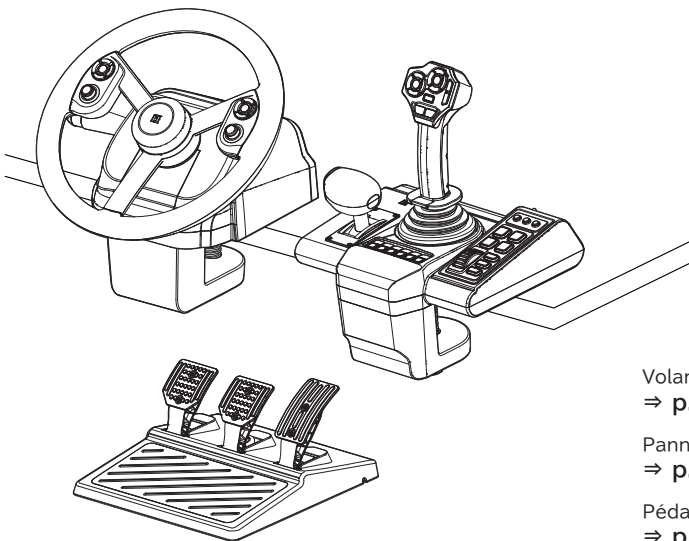
Table des matières

Guide de Démarrage Rapide	2	Mode de connexion	12
Attention	3	Application [HORI Device Manager]	13
Contenu	4	▸ Télécharger l'Application	
Compatibilité	4	Spécifications techniques	13
Schéma et fonctions	5-6		
▸ Volant / Pédalier			
▸ Panneau de contrôle / Boule de volant			
Installation	7-11		
▸ Installation du volant			
▸ Installation du panneau de contrôle			
▸ Installation du pédalier			
▸ Fixation sur un support de volant			
▸ Fixation de la boule de volant			

Guide de Démarrage Rapide

1

Installez le Volant, le Panneau de Contrôle et le Pédalier.



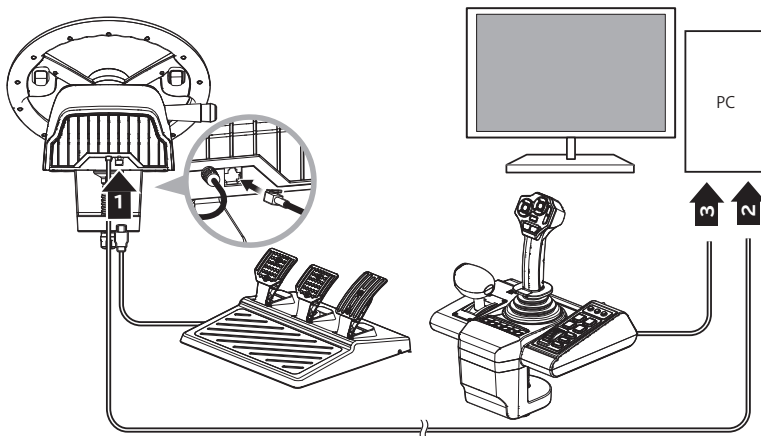
Volant
⇒ p.7-8

Panneau de contrôle
⇒ p.8-9

Pédalier
⇒ p.9

2

Branchez l'ensemble des câbles selon les instructions.



Veillez ne pas tourner le volant, ni appuyer sur les boutons, le panneau de commande ou les pédales lorsque vous branchez ce produit à un PC, allumez le PC ou réveillez le PC du mode veille.

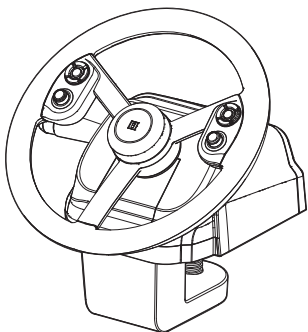


Attention

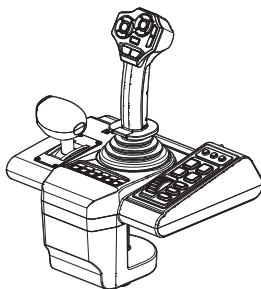
À l'attention des parents / tuteurs, veuillez lire attentivement.

- Ce produit contient des pièces de petite taille. Ne convient pas aux enfants de moins 3 ans.
- Gardez ce produit hors de la portée des jeunes enfants ou des nourrissons.
- Consultez immédiatement un médecin en cas d'ingestion de petites pièces.
- Long cordon. Risque d'étranglement.
- Veillez à ne pas laisser le produit dans les lieux humides ou poussiéreux.
- N'utilisez pas ce produit s'il a été endommagé ou modifié.
- Ne couvrez pas le produit avec un chiffon. Cela pourrait provoquer une surchauffe.
- Ne mouillez pas ce produit. Cela peut provoquer un choc électrique ou un dysfonctionnement.
- Ne placez pas ce produit à proximité de sources de chaleur et ne le laissez pas sous la lumière directe du soleil pour une période prolongée. Une surchauffe peut entraîner un dysfonctionnement.
- Ne pas utiliser ce produit avec un multi-adaptateur USB ou une extension USB. Le produit risque de ne pas fonctionner correctement.
- Ne touchez pas la partie métallique du port USB.
- N'exercez pas de force excessive sur le produit et évitez les impacts.
- Évitez de tirer ou courber le câble du produit.
- Ne jamais désassembler, réparer ou modifier ce produit.
- Pour nettoyer le produit, veuillez utiliser un chiffon sec et doux. Ne jamais utiliser de produits chimiques tels que du benzène ou du diluant.
- Les fils ne doivent pas être insérés dans les prises de courant.
- L'emballage doit être conservé car il contient des informations importantes.
- Il est possible que la fonction normale du produit soit perturbée par de fortes interférences électromagnétiques. Dans ce cas, réinitialisez simplement le produit pour en reprendre l'utilisation en suivant le manuel d'instructions (Connexion). Dans le cas où la fonction ne peut être redémarrée, utilisez le produit dans un autre endroit.
- N'utilisez pas ce produit à d'autres fins que celles pour lesquelles il a été conçu. HORI ne sera pas tenu responsable en cas d'accidents ou dommages arrivant suite à un usage autre que celui prévu.
- Évitez d'avoir vos doigts près du pédalier pendant une partie de jeu.

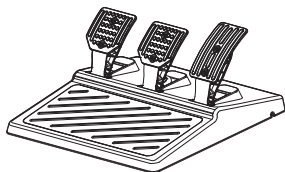
Contenu



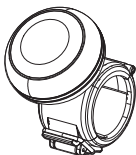
Volant ×1



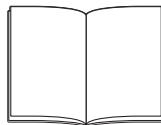
Panneau de contrôle ×1



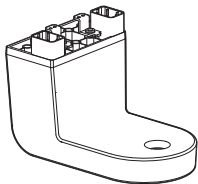
Pédalier ×1



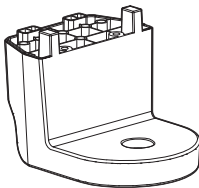
Boule de volant ×1



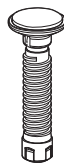
Mode d'emploi ×1



Pince de fixation
du volant ×1



Pince de fixation
du panneau ×1



Vis ×2



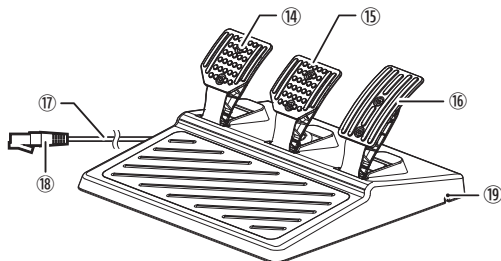
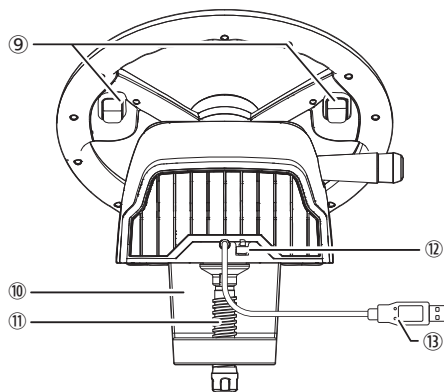
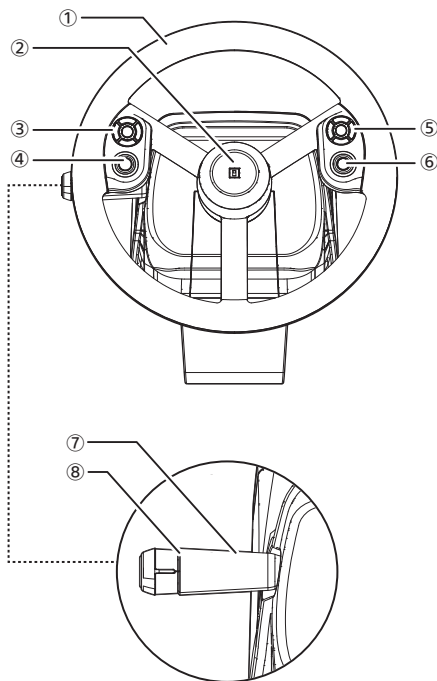
Vis de fixation ×4

Compatibilité

PC (DirectInput)

Système d'exploitation compatible	Windows®11 / 10
Méthode de Saisie	DirectInput
Configuration système	Port USB-A

* Fonctionne comme manette sur PC via DirectInput. Ce produit n'est pas compatible avec XInput.



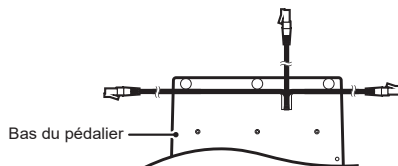
Volant

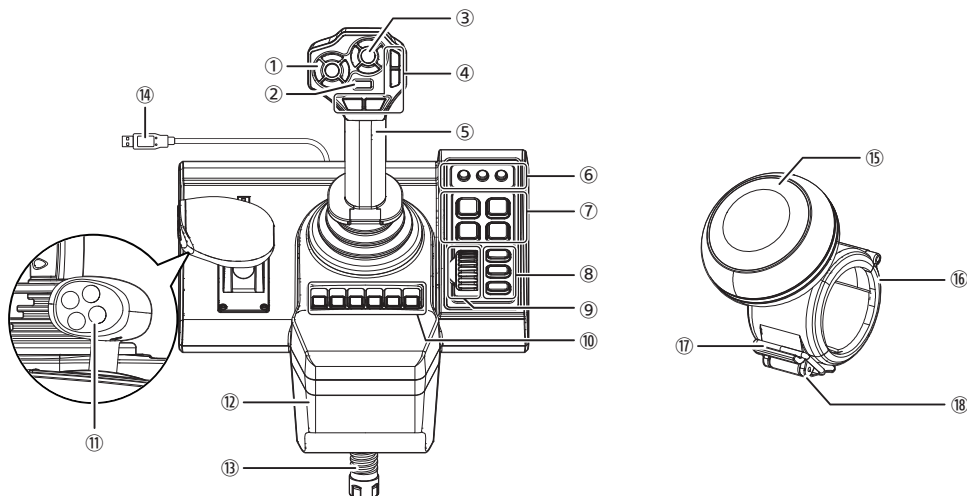
- ① ... Volant
- ② ... Klaxon (Bouton 7)
- ③ ... Boutons Pilotage (Groupe B)
Pavé Directionnel (Bouton 6)
- ④ ... Stick Analogique G (Appuyé: Bouton 8)
- ⑤ ... Boutons Pilotage (Groupe A)
Boutons 1-5
- ⑥ ... Stick Analogique D (Appuyé: Bouton 9)
- ⑦ ... Levier Clignotant
Droite: Bouton 10 / Gauche: Bouton 11
Avant: Bouton 12 / Arrière: Bouton 13
- ⑧ ... Pommeau clignotant
Haut: Bouton 14 / Bas: Bouton 15
- ⑨ ... Bouton arrière
Bouton 16 / Bouton 17
- ⑩ ... Pince
- ⑪ ... Vis
- ⑫ ... Port modulaire pour les pédales
- ⑬ ... Prise USB

Pédalier

- ⑭ ... Embrayage
- ⑮ ... Frein
- ⑯ ... Accélérateur
- ⑰ ... Câble Pédalier *
- ⑱ ... Port Modulaire
- ⑲ ... Rainure pour le câble

* Faites glisser le câble du pédalier à travers l'une des trois rainures au bas du pédalier.





Panneau de contrôle

- ① ... Boutons levier multifonction (Groupe A)
Boutons 21-25
- ② ... Bouton de changement de mode
- ③ ... Boutons levier multifonction (Groupe B)
Boutons 26-30
- ④ ... Boutons levier multifonction (Groupe C)
Boutons 31-34
- ⑤ ... Boutons levier multifonction (Groupe D)
Boutons 35-36
- ⑥ ... Boutons lumière
Boutons 1-3
- ⑦ ... Boutons panneau (Groupe A)
Boutons 4-7
- ⑧ ... Bouton panneau B
Boutons 8-10
- ⑨ ... Molette
Défiler haut : Bouton 37
Défiler bas : Bouton 38
Appuyé : Bouton 39
- ⑩ ... Boutons panneau (Groupe C)
Boutons 11-16
- ⑪ ... Bouton levier d'accélérateur
Boutons 17-20
- ⑫ ... Pince
- ⑬ ... Vis
- ⑭ ... Prise USB

Boule de volant

- ⑮ ... Pommeau de la boule de volant
- ⑯ ... Anneau de fixation
- ⑰ ... Verrou
- ⑱ ... Levier de fermeture

* À propos du bouton de changement de mode

Lorsque la LED du bouton de changement de mode est allumée, cela indique qu'un bouton est maintenu appuyé et en le combinant avec la saisie d'un autre bouton, il sera enregistré comme une saisie simultanée.

Boutons valables

Boutons du panneau 21-36

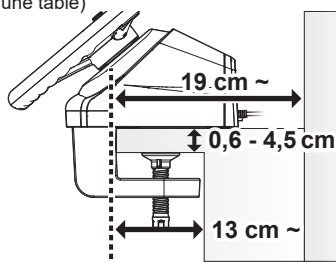
Veillez lire avant l'installation

⚠ Veillez à ne pas faire tomber le produit durant sa fixation et veillez à bien soutenir le volant et le panneau pendant leur fixation.

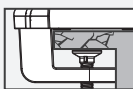
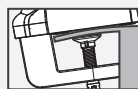
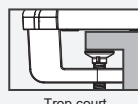
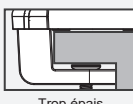
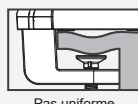
⚠ Enlevez soigneusement du meuble pour éviter tout dommage au meuble ou au produit.

■ Installation du volant

Une surface plane et stable est requise (ex. une table)

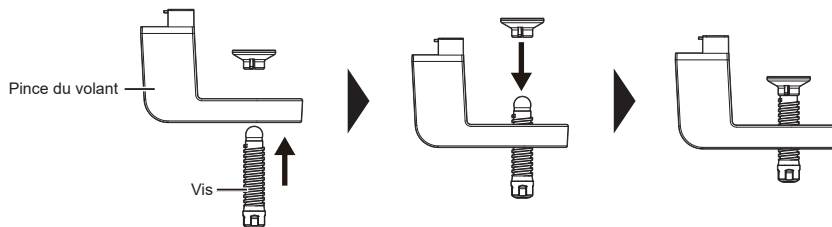


⊘ Ne pas fixer à une surface instable tel indiqué dans le schéma ci-dessous.



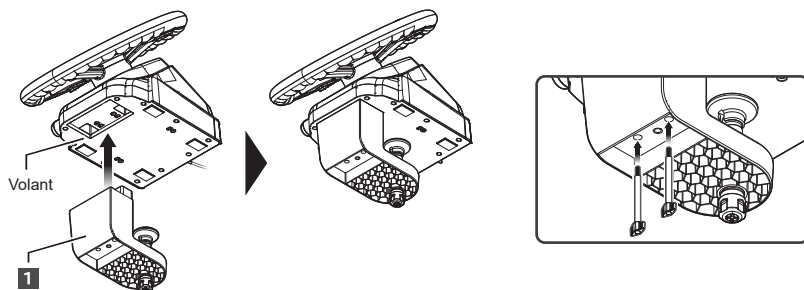
1

Insérez la vis à travers la pince du volant.



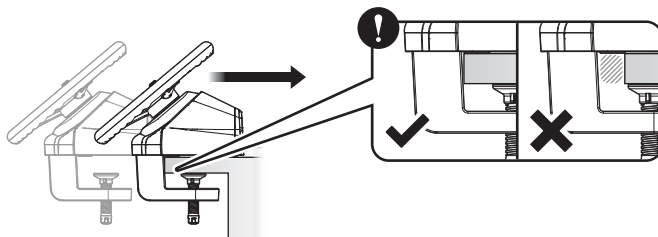
2

Insérez **1** au bas du volant et utilisez la vis pour fixer.



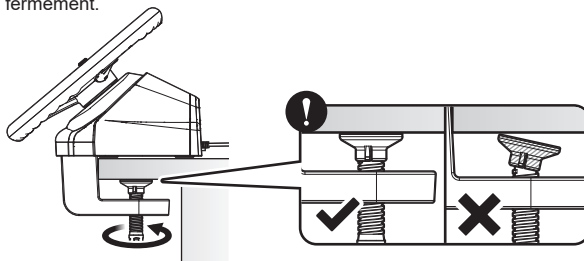
3

Placez la pince sur une surface plane et stable et poussez la pince à fond de sorte que le bord de la surface choisie s'aplatit contre l'intérieur de la pince.



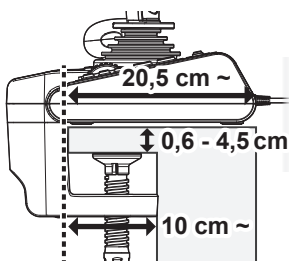
4

Tournez la vis dans le sens des aiguilles d'une montre tout en soutenant le volant et vérifiez que le volant soit fixé fermement.

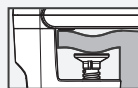


■ Installation du panneau

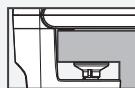
Surface plane et stable requise (ex. une table)



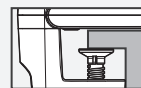
Ne pas fixer à une surface instable tel indiqué dans le schéma ci-dessous.



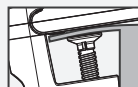
Pas uniforme



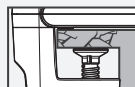
Trop épais



Trop court



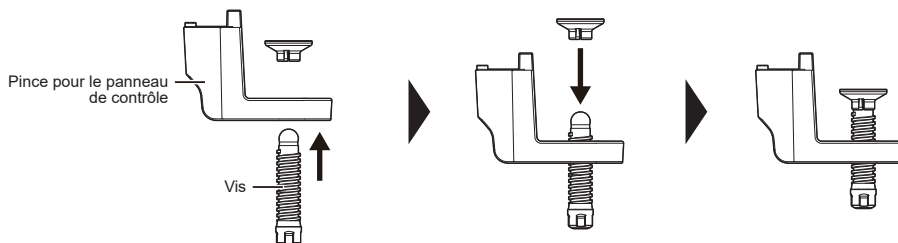
Fin ou mou



Fragile (ex. verre)

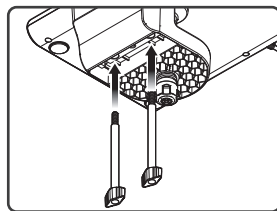
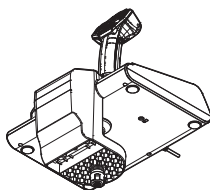
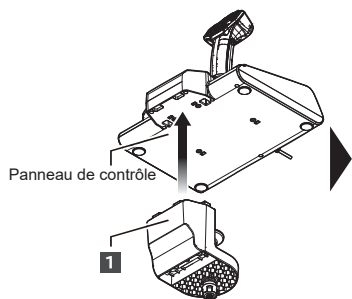
1

Passez la vis à travers la pince pour le panneau de contrôle.



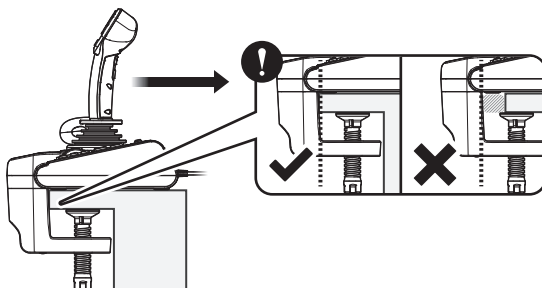
2

Insérez **1** au bas du panneau de contrôle et utilisez la vis de serrage pour fixer.



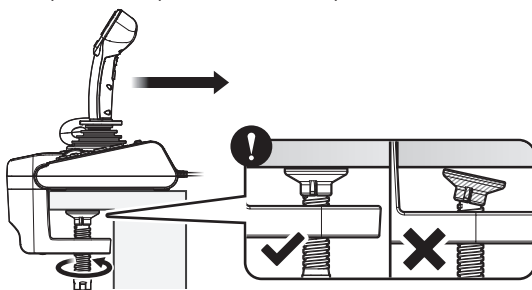
3

Placez la pince sur une surface plane et stable et poussez la pince à fond de sorte que le bord de la surface choisie s'aplatit contre l'intérieur de la pince.

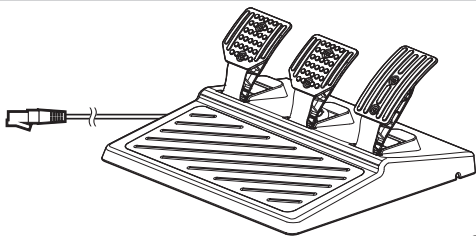


4

Tout en maintenant le panneau en place, tournez la vis pour le fixer fermement.

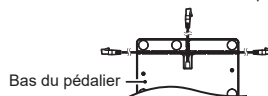


■ Installation du pédalier



• Rainure de câble

Faites glisser le câble du pédalier à travers l'une des trois rainures au bas du pédalier.



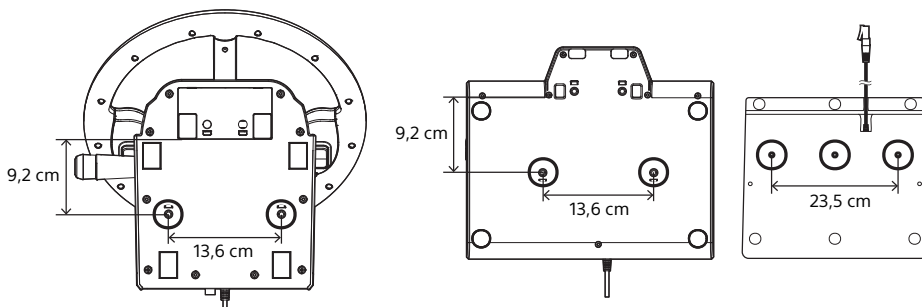
Bas du pédalier

■ Installation sur un support de volant

Installez à l'aide des vis M6 comme indiqué dans le schéma ci-dessous.

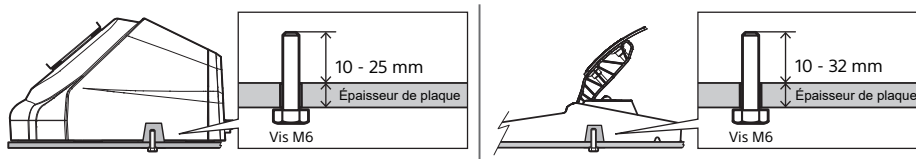
* L'installation nécessite un support de volant et des vis M6 de la longueur spécifiée.

* Support de volant et vis M6 vendus séparément.



⚠ Longueur des vis M6 valables

* L'utilisation de vis plus longues que celles indiquées ci-dessous peut endommager les pièces internes du volant, du panneau contrôle, et des pédales.

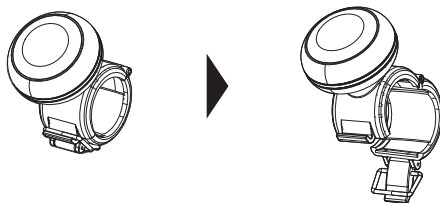


■ Installation de la boule de volant

Veuillez lire avant l'installation

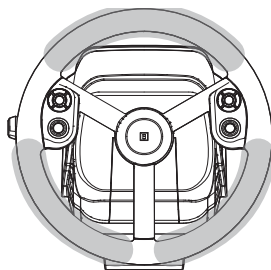
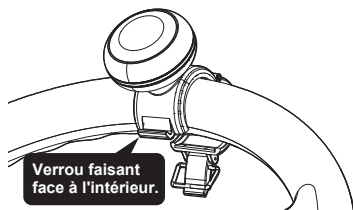
- ⚠ Afin d'éviter tout accident, veuillez ne pas retirer votre main de la boule pendant son opération. Veuillez manipuler avec précaution.
- ⚠ N'utilisez pas la boule de volant sur un véhicule réel. Nous assumons aucune responsabilité pour tout dysfonctionnement ou dommage causé par l'utilisation de cette boule de volant.

1. Déverrouillez le verrou de la boule de volant.

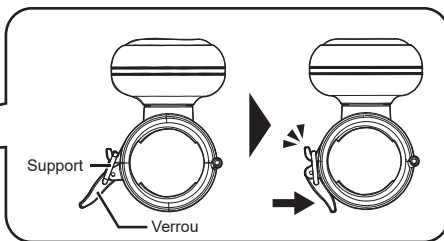
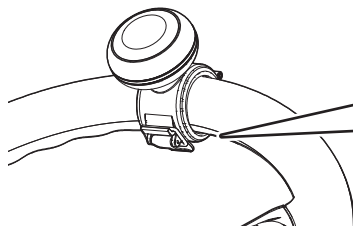


2. Placez la boule de volant dans la position souhaitée.

* Les zones en gris correspondent aux positions valables.

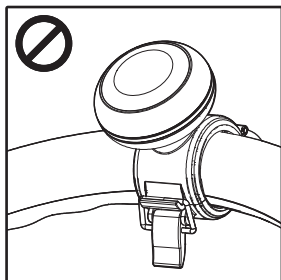


3. Accrochez le support de la boule de volant et poussez le verrou jusqu'à ce que vous entendiez un "clac".

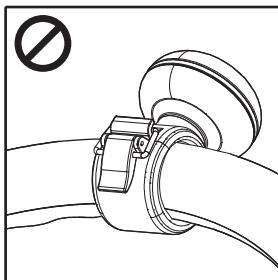


* Pour retirer la boule de volant, inversez les étapes (1) à (3).

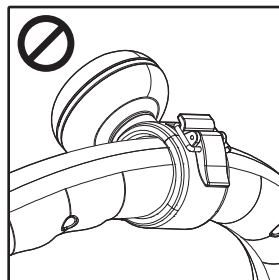
 **N'installez pas de la manière suivante, tel illustré dans la figure ci-dessous, car cela pourrait entraîner des blessures ou endommager l'appareil.**



Le verrou n'est pas complètement poussé au fond.



La boule de volant fait face à l'extérieur du volant.

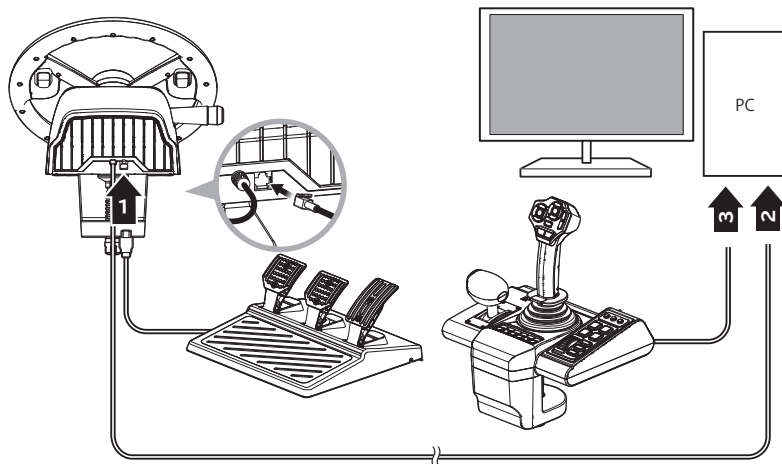


Le verrou fait face à l'extérieur.

Connexion

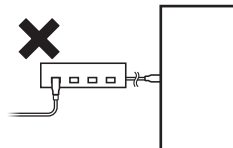
1

Veuillez suivre l'ordre des flèches numérotées du schéma ci-dessous.



! Veuillez noter les points suivants si le produit ne fonctionne pas correctement.

- N'utilisez pas ce produit avec un multi-adaptateur USB ou un câble d'extension USB.
- Ne pas brancher ou débrancher la prise USB modulaire pendant l'utilisation.
- N'utilisez pas le volant, le panneau ou la pédale lorsque vous branchez le produit à un PC, allumez le PC ou réveillez le PC du mode veille.



Application [HORI Device Manager]

Paramétrez la sensibilité, l'angle mort, ainsi que plusieurs autres fonctions du volant avec l'appli dédiée.

■ Télécharger l'Application

<https://hori.co.uk/hpc-043u/app/>

Systèmes d'exploitation supportés	Windows® 11/ 10
Configuration système	Port USB Type-A, Connexion Internet

Caractéristiques principales

Volant

Dimensions externes	: L 35 × l 34 × H 26 cm
Diamètre volant	: 34 cm
Angle de rotation	: 900°
Poids	: 2,75 kg
Type de connexion	: Connecteur USB-A
Longueur du câble	: 3 m
Épaisseur surface de fixation	: 0,6 à 4,5 cm

Pédales

Dimensions externes	: L 34 × l 30 × H 16 cm
Poids	: 1,4 kg
Type de connexion	: Connecteur modulaire
Longueur du câble	: 1,8 m

Panneau de contrôle

Dimensions externes	: L 30 × l 26 × H 28 cm
Poids	: 1,75 kg
Type de connexion	: Connecteur USB-A
Longueur du câble	: 3 m
Épaisseur surface de fixation	: 0,6 à 4,5 cm

Boule de volant

Dimensions externes	: L 5 × l 5 × H 7,5 cm
Poids	: 40 g

AVERTISSEMENT:

Tout changement ou modification non expressément approuvé par le parti responsable de la conformité pourrait annuler l'autorité de l'utilisateur à faire fonctionner l'équipement.

La FCC souhaite vous informer des points suivants :

Cet appareil obéit à la partie 15 du règlement de la FCC. Son fonctionnement est sujet à deux conditions: (1) L'appareil ne doit pas causer d'interférences nuisibles, et (2) cet appareil doit tolérer les interférences reçues, ce qui inclut les interférences qui risquent de provoquer une utilisation indésirable.

REMARQUE: Cet équipement a été testé et déclaré conforme aux limites imposées aux appareils numériques de classe B, conformément à la section 15 du règlement de la FCC. Ces limites sont conçues pour fournir une protection raisonnable contre les interférences nuisibles dans une installation résidentielle. Cet équipement génère, utilise et peut émettre de l'énergie de fréquence radio. S'il n'est pas installé et utilisé conformément aux instructions, il peut causer des interférences nuisibles aux communications radio. Cependant, rien ne garantit que des interférences ne se produiront pas dans une installation particulière. Si cet équipement provoque des interférences nuisibles avec la réception de radio ou de télévision, ce qui peut être déterminé en éteignant et en rallumant l'équipement, l'utilisateur est invité à tenter de corriger l'interférence en appliquant l'une ou plusieurs des mesures suivantes :

- Réorienter ou déplacer l'antenne de réception.
- Augmenter la distance entre l'équipement et le récepteur.
- Raccordez l'équipement à une prise d'un circuit différent de celui auquel le récepteur est connecté.
- Consultez le revendeur ou un technicien expérimenté en radio / TV pour obtenir de l'aide.

CAN ICES-003(B) / NMB-003(B)

This Class B digital apparatus complies with Canadian ICES-003.

Cet appareil numérique de la classe B est conforme à la norme NMB-003 du Canada.

Déclaration de conformité UE simplifiée

HORI déclare que ce produit est conforme à la directive 2014/53/UE

Le texte intégral de la déclaration de conformité UE est disponible à l'adresse suivante :

<https://hori.co.uk/consumer-information/>

Pour le Royaume Uni : Par la présente, HORI déclare que ce produit est conforme aux exigences légales pertinentes.

L'intégralité du texte de la déclaration de conformité est disponible à l'adresse Internet suivante :

<https://hori.co.uk/consumer-information/>

INFORMATIONS SUR LA DESTRUCTION DU PRODUIT

Le symbole ci-dessus signifie que, conformément aux lois et réglementations locales, vous devez mettre au rebut votre produit et/ou sa batterie séparément des ordures ménagères. Lorsque ce produit n'est plus utilisable, portez-le dans un centre de collecte des déchets agréé par les autorités locales.

La collecte et le recyclage séparé de votre produit et/ou de sa batterie lors de l'élimination permettent de préserver les ressources naturelles et de protéger l'environnement et la santé des êtres humains.



HORI garantit à l'acheteur d'origine que notre produit acheté neuf dans son emballage d'origine est exempt de tout défaut de matériau et de fabrication pendant une période d'un an à compter de la date d'achat d'origine. Si la demande de garantie ne peut pas être traitée par le revendeur d'origine, veuillez contacter le service client HORI.

Pour contacter le support client en Amérique du Nord et en Amérique latine, veuillez utiliser notre formulaire de support client :

<https://stores.horiusa.com/contact-us/>

Pour contacter le support client en Europe, veuillez envoyer un e-mail à info@horiuk.com

Informations sur la garantie :

<https://hori.co.uk/policies/>

-
- Le produit réel peut différer de l'image.
 - Le fabricant se réserve le droit de modifier les caractéristiques du produit sans préavis.
 - HORI et le logo de HORI sont des marques déposées de HORI.
 - Toutes les autres marques déposées sont la propriété de leurs propriétaires respectifs.